

# Technaxx® \* Uživatelská příručka WiFi zadní kamerový systém TX-171

Vhodný pro většinu typů vozidel (včetně dodávek, SUV, minibusů,  
karavanů aj.)  
jako parkovací asistent.

Tento systém je navržen jako pomůcka a NEMĚL by nahrazovat potřebu  
řídít opatrně.

Nemiřte vysokotlaký čistič přímo na kameru umístěnou v držáku  
poznávací značky a nepoužívejte myčku – zařízení se může poškodit.

**POZNÁMKA:** Chytrý telefon může být v automobilu používán pouze,  
pokud je pevně usazen v držáku.

Výrobce ani dodavatel za žádných okolností nepřijímá zodpovědnost,  
ani nemůže být uznán zodpovědným za jakoukoli přímou nebo  
nepřímou, související nebo následnou škodu, nebo za zranění,  
vyplývající z montáže nebo použití tohoto systému.

Tímto výrobcem Technaxx Deutschland GmbH & Co.KG prohlašuje, že tento  
výrobek , ke kterému se tyto návody k obsluze, splňuje požadavky základními  
normami uvedených ve směrnici Rady **RED 2014/53/EU**. Prohlášení o shodě  
naleznete zde: [www.technaxx.de/](http://www.technaxx.de/) (v liště "Konformitätserklärung" dole).  
Před prvním použitím zařízení si pečlivě přečtěte návod k obsluze.

Číslo servisního telefonu technické podpory: 01805 012643 (14 centů/min z  
pevné linky v Německu a 42 centů/min z mobilních sítí). Email zdarma:  
[support@technaxx.de](mailto:support@technaxx.de)

Podpora hotline je k dispozici od pondělí do pátku od 9:00 do 13:00 & od  
14:00 do 17:00

Uchovejte tento návod k obsluze pro budoucí použití nebo sdílení produktu  
opatrně. Udělat to samé s originálními doplňky pro tento produkt. V případě  
záruky, obraťte se na prodejce nebo obchod, kde jste tento výrobek  
zakoupili. **Záruka 2 roky**

*Užijte si vašeho výrobku. Sdílejte své zkušenosti a názory na jednom  
z dobře známých internetových portálů.*



## Obsah

Vlastnosti.....	2
Technické specifikace.....	3
Bezpečnostní předpisy .....	4
Přehled výrobku.....	4
Držák registrační značky s kamerou .....	4
Uvedení do provozu.....	4
Registrační značku vložte do držáku .....	7
Nastavení úhlu kamery .....	7
Stažení a instalace aplikace .....	8
iOS: Nastavení připojení WiFi: .....	8
Android: Nastavení připojení WiFi: .....	9
Spuštění/otevření aplikace JoyTrip .....	10
Tipy, poznámka a upozornění .....	11
Často kladené dotazy .....	11
Obecné informace .....	11
Podmínky prostředí.....	12
Likvidace .....	12

## Vlastnosti

- Nenápadná kamera pro couvání umístěná v držáku registrační značky
- Vhodné pro většinu vozidel jako asistence při zpětném parkování
- Váš chytrý telefon musí podporovat IEEE 802.11ac 5GHz
- Streamování videa pomocí WiFi 5GHZ do aplikace v chytrém telefonu (JoyTrip)
- Bezdrátový přenos videa až do ~ 15m
- Infračervená LED pro jasné noční vidění ~3m
- Nastavitelné umístění kamery a zorný úhel 120°
- Kamera je napájena připojením ke zpětnému světlu
- Ochranná třída kamery IP67 (odolnost vůči prachu a ochrana při dočasném ponoření)
- Držák registrační značky je vhodný pro jednořádkovou registraci (52x11cm)
- Vzdálenost při couvání zobrazená na chytrém telefonu
- Pořizování fotek a videí pomocí aplikace
- Větší bezpečnost při couvání

## Technické specifikace

<b>Držák registrační značky s kamerou a WiFi modulem</b>	
Obrazový snímač	Obvod CMOS 2MP
Rozlišení kamery / fps	1024x720 pixelů / 30
Kompresce videa	H.264
Zorný úhel	120°
Min. osvětlení	0,1Lux / automatické vyvážení bílé
Dosah IR nočního vidění	~3m
Napájení	Přímý proud 12V
Max. proud	<270mA
Délka síťového kabelu	Cca. 4m
Protokol	IEEE 802.11 ac
Přenosová frekvence	5GHz
Přenosový dosah	~ 15m na otevřeném prostranství (žádná rušení)
Max. vyzařovaný výstupní výkon	80mW
Ochranné sklo	IP67
Provozní teplota	-20°C až do +50°C
název aplikace / verze	JoyTrip / iOS verze 12.0 a vyšší a Android verze 9.0 a vyšší
Jazyky aplikace	DE, EN, FR, SP
Hmotnost / Rozměry	260g / (D) 52,8 x (Š) 3,7 x (V) 12,6cm
Balení Obsah	WiFi zadní kamerový systém TX-171: Držák registrační značky s kamerou, WiFi vysílačem a napájecím připojením, montážní materiál, uživatelská příručka

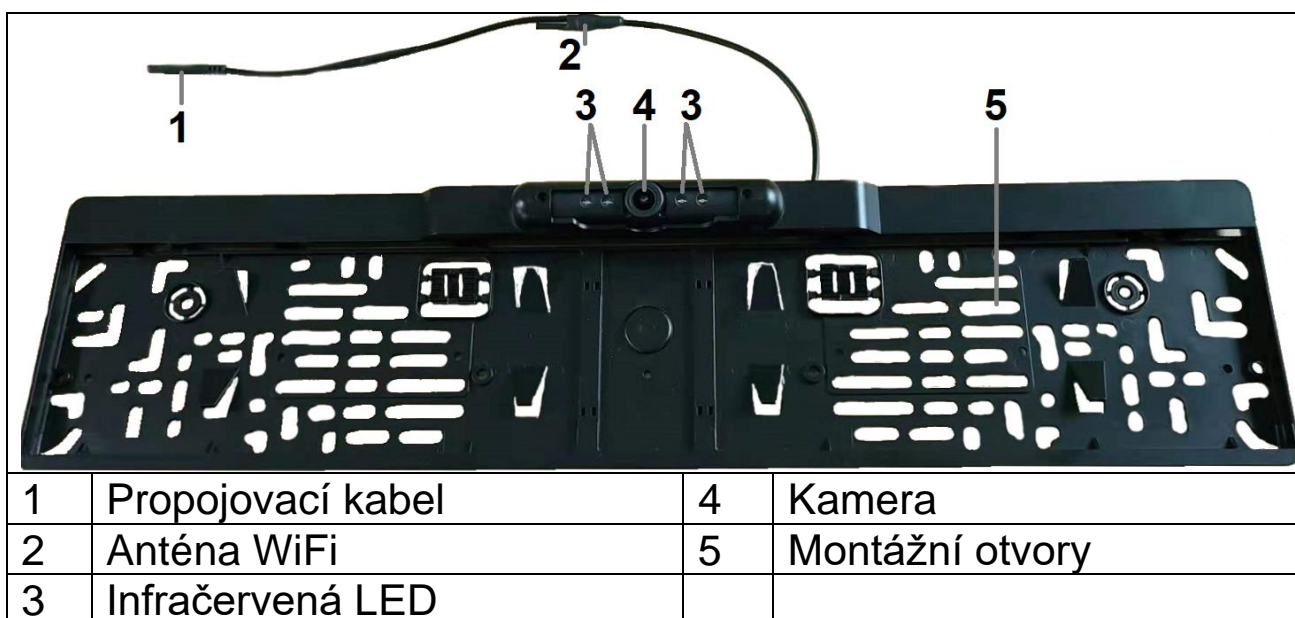
## Bezpečnostní předpisy

System couvání je pomůcka a nezavazuje řidiče jeho povinnosti pozorovat dopravu na vozovce, podle STVO. Před prvním použitím si důkladně přečtěte tyto pokyny.

## Přehled výrobku

Zadní kamera vysílá video signál z kamery do chytrého telefonu pomocí WiFi (5GHz). V případě, že je ve vašem vozidle namontováno další Bluetooth handsfree zařízení, může způsobit rušení. Proto doporučujeme takovéto další Bluetooth handsfree zařízení deaktivovat během používání systému pro couvání.

## Držák registrační značky s kamerou



1	Propojovací kabel	4	Kamera
2	Anténa WiFi	5	Montážní otvory
3	Infračervená LED		

## Uvedení do provozu

Před instalací zkontrolujte funkčnost součástí (namontovaný výrobek již nelze vrátit). Příprava a montáž držáku registrační značky.

**POZNÁMKA:** K měření polarity elektrického systému může být potřeba voltmetr.

**POZOR! Pokud nemáte zkušenost s instalací elektrických zařízení na vozidlech, nesmíte sami provádět následující práce. Montáž a připojení nechte provést kvalifikovanými odborníky.**

1. Odstraňte zadní registrační značku včetně případného držáku. Namísto vestavěného držáku namontujte držák registrační značky s kamerou zde – pokud možno, použijte staré montážní otvory. Držák nejprve přiložte k vozidlu a připravte pro instalaci:

2. Odkryjte interiér za registrační značkou, abyste viděli držák registrační značky zevnitř. V oblasti registrační značky a jejího světla vyhledejte existující kabelový systém v zadní části vozidla nebo v zadních dveřích. Pokud zde není použitelný průchod pro kabel, budete muset vyvrtat svůj vlastní. Označte si bod pro vrtání, který bude skryt pod kamerovým modulem nebo registrační značkou.

**Poznámka:** Je možné, že pro propojovací kabel bude nutné vyvrtat otvor o velikosti 6mm.

3. Po vyvrtání aplikujte na plechovou hranu vhodný antikoroziční prostředek.

4. Zasuňte propojovací kabel otvorem do vozidla a připojte k němu napájecí vodič. Opatrně utěsněte vstup kabelu vhodnou těsnicí směsí, aby se do vozidla nedostala voda. Přišroubujte držák registrační znaky na místo a dbejte na to, abyste nepoškodili těsnění kabelu. V případě potřeby znovu utěsněte zevnitř.

5. Pokuste se položit napájecí kabel tak, jak je vidět na obrázcích níže. Ujistěte se, že kabely jsou vedeny tak, aby nemohly být poškozeny při otvírání nebo zavírání.

**Poznámka:** Obrázky jsou pouze ilustrační. V závislosti na vašem vozidle se mohou lišit.



6. Odstraňte kryt zpětného světla.

7. Tenký kabel s dvojitým jádrem se používá pro napájení a jako spínací signál při zařazení zpátečky. Propojte oba vodiče ke dvěma kontaktům vašeho zpětného světla. K tomu musíte znát jejich polaritu (změřte nebo zkontrolujte schéma zapojení): Červený kabel musí být připojen na kladný pól zpětného světla a černý kabel na uzemňovací kontakt.

8. Znovu nasadte kryt zpětného světla.

**Důležité:** Tato instalace ukazuje pohled zezadu pouze při zařazení zpátečky. Poté se zadní kamera napájí a je přenášén signál WiFi. Připojený chytrý telefon ukazuje zadní pohled pomocí aplikace.

**Poznámka:** Pokud má vaše 12V zapojení zadní kamery trvalý kladný náboj, signál bude přenášén trvale. *To může vybit baterii!*

**Z tohoto důvodu nedoporučujeme trvalé připojení.** Pokud chcete trvalé připojení, ujistěte se, že je zapojeno do zapalování vozu!

## Registrační značku vložte do držáku

Následující nákres zobrazuje postup při vložení registrační značky.

	<p><b>1. Krok</b></p> <p>→ Registrační značku posuňte k hornímu otvoru.</p> <p>→→ Registrační značku zatlačte směrem k držáku.</p>
	<p><b>2. Krok</b></p> <p>→→→ Registrační značku posunujte dolů, dokud se nezastaví.</p>

## Nastavení úhlu kamery

Na kameře nastavte takový úhel, ve kterém budete mít dobrý výhled dozadu, v závislosti na výšce registrační značky od země.

Nastavitelný úhel pro flexibilitu: 75°



Zobrazené čáry na chytrém telefonu vám udají vzdálenost. Vzdálenost pro jistotu zkontrolujte pomocí skládacího metru.

Poté utáhněte šrouby na obou stranách kamery.

→Vysvětlení ohledně instalace aplikace do chytrého telefonu můžete nalézt na následujících stránkách.

## Stažení a instalace aplikace

### Zvláštní upozornění:

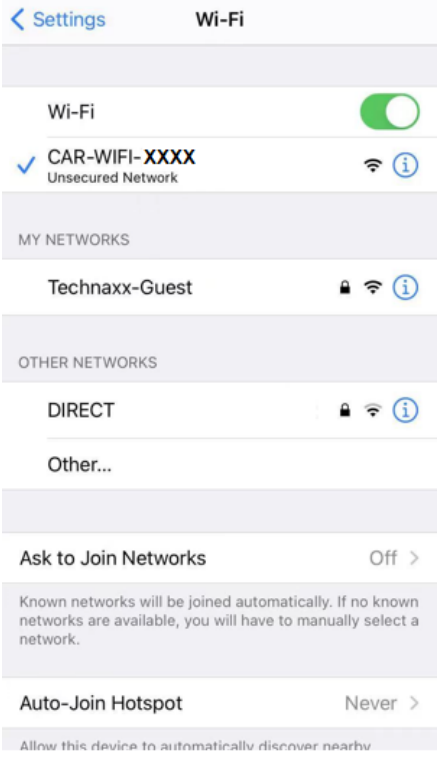
*Tento produkt používá vysokorychlostní WiFi chip 5GHz. Váš chytrý telefon musí podporovat WiFi 5GHz (IEEE 802.11ac 5GHz). Levné nebo staré telefony pravděpodobně nepodporují připojení WiFi 5GHz.*

Pro stažení aplikace JoyTrip z Appstore nebo Playstore vyhledejte „JoyTrip“ nebo naskenujte QR kód uvedený níže.

[iOS 12.0 nebo vyšší; Android 9.0 nebo vyšší (09-2021)]

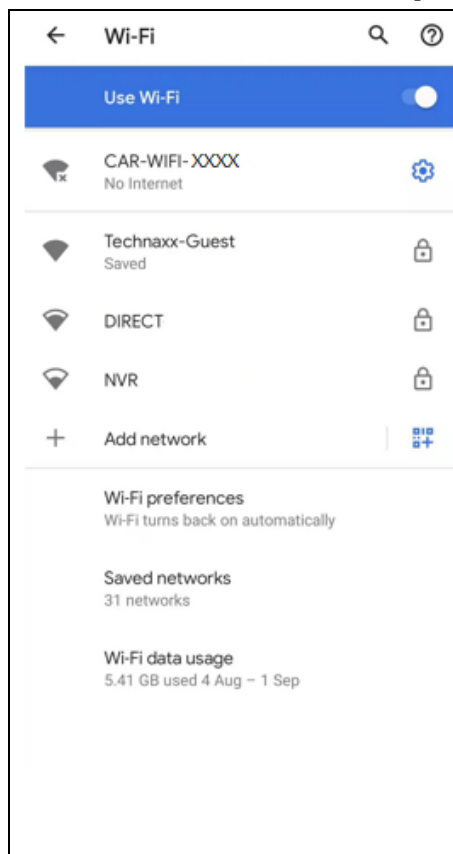


### iOS: Nastavení připojení WiFi:

	<p>→ Přejděte do nastavení svého chytrého telefonu a zapněte WiFi.</p> <p>→ Jako připojení WiFi zvolte CAR-WIFI-XXXX.</p> <p>→ Připojení bylo provedeno.</p> <p>→→ Otevřete aplikaci JoyTrip.</p> <p><b>Informace:</b> Pokud chcete mít internetové připojení během užívání aplikace JoyTrip, můžete povolit „Wi-Fi Assist“ v sekci Mobile Data[Mobilní data] na vašem iPhoneu.</p>
---	---



## Android: Nastavení připojení WiFi:

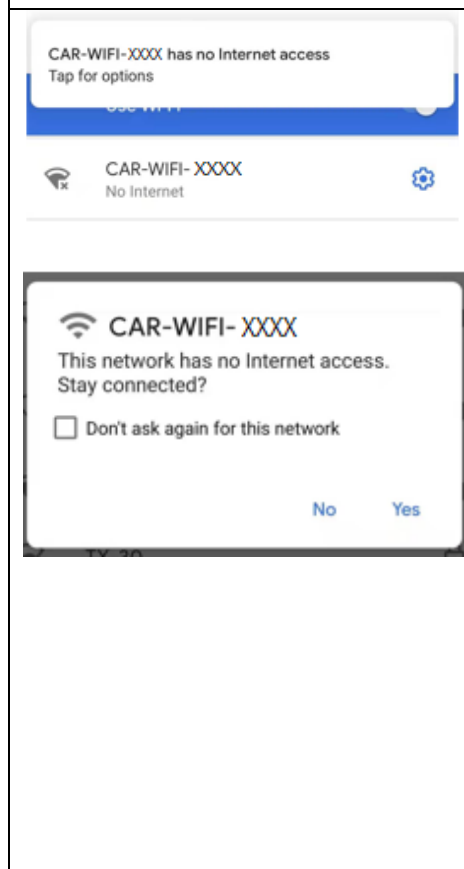


→ Přejděte do Settings[Nstavení] vašeho chytrého telefonu a zapněte WiFi.

→ V seznamu WiFi zvolte CAR-WIFI-XXXX.

→ Připojení bylo provedeno.

→→ Otevřete aplikaci JoyTrip.








**Informace:** Pokud na chytrém telefonu dostanete zprávu, že CAR-WIFI-XXXX nemá přístup k internetu:

1. Ignorujte tuto výzvu. WiFi a mobilní síť lze používat současně. Mobilní telefony mohou mezitím pohodlně využívat jinou aplikaci s připojením k internetu.

2. Po kliknutí na tlačítko Yes pro potvrzení užívání této sítě nebude chytrý telefon komunikovat s mobilní sítí, pokud budete připojeni k zařízení CAR-WIFI-XXXX. Chytrý telefon nebude po tuto dobu mít přístup k internetu prostřednictvím mobilní sítě. Zadní kameru lze normálně používat. Pokud potřebujete toto nastavení obnovit, ignorujte WiFi a znovu se k ní připojte.

## Spuštění/otevření aplikace JoyTrip

 <p>Camera</p>	 <p>Camera</p>
iOS	Android
	Pořidte si snímek aktuálního živého náhledu.
	Pořidte si video aktuálního živého náhledu.
	Zobrazte živý obraz ze zadní kamery.
	Zobrazte pořízené fotografie a nahraná videa v galerii.
	<ul style="list-style-type: none"> <li>– Zrcadlete obraz kamery (Video Flip Horizontal)</li> <li>– Zobrazete nebo skryjete značky vzdálenosti (Auxiliary Reversing Line)</li> <li>– Najděte krátký popis užívání aplikace (uživatelská příručka)</li> <li>– Přečtěte si zásady ochrany osobních údajů (Privacy Policy)</li> <li>– Zobrazte verzi aplikace (App version)</li> </ul>

## **Tipy, poznámka a upozornění**

→ Krátké poklepaní na displej skryje seznam nabídek.

→ Zobrazené čáry jsou zamýšleny pouze jako pomoc při odhadování vzdálenosti. Pro lepší porozumění, byste měli provést cvičnou jízdu.

→ Při přenosu obrázků je systémová prodleva. Tato prodleva je v rozmezí půl až jedné sekundy. Měli byste tuto dobu vzít v úvahu, když couváte.

## **Často kladené dotazy**

A. Zařízení nemá signál WiFi. Zkontrolujte, zda je správný napájecí zdroj a zda je napájecí konektor správně zapojen.

B. Signál je slabý. Zkontrolujte, zda je anténa kamery blízko kovu.

C. Zkontrolujte, zda jsou během instalace aplikace splněna požadovaná oprávnění. Aplikaci můžete odinstalovat a znovu nainstalovat podle potvrzení k oprávnění nebo otevřít příslušná oprávnění v nastavení vašeho telefonu.

D. Zapnutí Bluetooth na telefonech Android způsobuje zpoždění obrazu. Před použitím vypněte Bluetooth a udržujte paměť telefonu plně funkční!

E. Chytré telefony jsou připojeny a při připojení k WiFi není vidět obraz. Vypněte a znovu zapněte WiFi.

## **Obecné informace**

● Zařízení nikdy nepokládejte na nestabilní povrch. Upuštění zařízení na zem jej může poškodit. ● Zařízení nepatří do rukou dětem. Není to hračka. ● Také dodržujte bezpečnostní pokyny a provozní pokyny dalších zařízení, ke kterým je zařízení připojeno. ● V komerčních zařízeních musí být dodržovány předpisy na předcházení nehodám Asociace profesionálních asociací pro elektrické instalace a vybavení. ● Ve školách, výcvikových střediscích, hobby nebo svépomocných dílnách musí být provoz elektronických výrobků zodpovědně monitorován vyškolenými zaměstnanci. ● Prodávající nepřebírá žádnou zodpovědnost za poškození, které nastane během použití zařízení, stejně jako za stížnosti třetích stran.

## Podmínky prostředí

- Zabraňte silnému mechanickému napětí na zařízení. Chraňte jej před vibracemi, silnými nárazy, neupustěte je na zem, ani jím netřeste.
- Zařízení nevystavujte vysokým teplotám (nad 50°C) a silným výkyvům teploty. Chraňte jej před přímým slunečním zářením a umístěním blízko radiátorů.
- Ochranná třída kamery je IP67 (odolnost vůči prachu a ochrana při dočasném ponoření). Monitor mohou být provozovány pouze uvnitř.
- Nelze zcela vyloučit, že některé barvy, plast nebo pečující produkty nepoškodí materiál krytu nebo příslušenství.

**Poruchy:** Pokud se do zařízení dostane nějaký předmět nebo tekutina, nechte ho zkontrolovat autorizovaným technikem, než budete pokračovat v jeho používání. Doporučujeme, abyste kontaktovali naše servisní centrum.

**Obalový materiál:** Obalový materiál uchovávejte mimo dosah dětí. Hrozí nebezpečí udušení.

**Čištění a péče:**

- Zařízení vždy uchovávejte na čistém a suchém místě, když jej nebudete používat. K čištění vnějších povrchů použijte suchý, měkký hadřík.

- Nemiřte tlakovou myčkou přímo na kameru držáku registrační značky ani neprojíždějte myčkou - mohlo by dojít k poškození přístroje.

**Rušení bezdrátovým přenosem signálu:** Zařízení pracuje na frekvenci 5GHz. Tato frekvence také může být používána dalšími zařízeními, která bezdrátově přenášejí video. Může to tedy v jednotlivých případech způsobit rušení.

## Likvidace

### Staré elektrické zařízení z domácností

- Pokud již nechcete spotřebič používat, předejte jej bezplatně na veřejném sběrném místě pro staré elektrické spotřebiče.
- Za žádných okolností byste neměli staré elektrické zařízení likvidovat s reziduálním odpadem.

### Další poznámky k likvidaci.

- Starý elektrický spotřebič vraťte vždy tak, aby nedošlo k narušení jeho následného opětovného použití nebo recyklace. Baterie je nutné předem vyjmout a je třeba zabránit poškození nádob obsahujících škodlivé kapaliny.

- Staré elektrické spotřebiče mohou obsahovat škodlivé látky. Pokud je se spotřebičem zacházeno špatně nebo je poškozen, může to mít za následek poškození zdraví nebo kontaminaci vody nebo půdy během následné recyklace.



Produkty označené tímto symbolem splňují všechny příslušné předpisy Společenství Evropského hospodářského prostoru. Společnost Technaxx Deutschland GmbH & Co KG vydala „prohlášení o shodě“ v souladu s příslušnými směrnicemi a příslušnými normami. byl vytvořen. Toto lze kdykoli zobrazit na vyžádání.



**Upozornění týkající se bezpečnosti a likvidace baterií:**

Uchovávat mimo dosah dětí. Pokud dítě omylem baterii(e) spolkne, neprodleně vyhledat lékaře nebo nemocnici! Věnovat pozornost předepsané polaritě (+) a (-) baterií! Vyměňovat pouze celou sadu baterií; nepoužívat současně staré a nové baterie nebo baterie různého typu. Baterie nikdy nezkratovat, neotvírat, nedeformovat a nenabíjet! **Nebezpečí poranění!** Nevhazovat baterie do ohně. **Nebezpečí výbuchu!** Použité baterie ihned vyjmout z přístroje a pokud nebudou po dlouhou dobu používány, zlikvidovat je.

Baterie lze po použití v maloobchodě bezplatně vrátit. Koncový uživatel je ze zákona povinen vrátit použité baterie. Oddělený sběr a recyklace starých baterií pro životní prostředí a zdraví. Před likvidací zařízení vyjměte baterie.



**Pokyny pro ochranu životního prostředí:** Obalové materiály jsou suroviny a lze je opět použít. Obaly oddělit podle jejich druhu a v zájmu ochrany životního prostředí zajistit jejich likvidaci podle předpisů. Vyřazené přístroje a baterie nepatří do domovního odpadu! Odborně se musejí zlikvidovat i staré přístroje a baterie! **Čištění:** Chraňte zařízení před znečištěním a kontaminací (použijte čistý hadřík). Nepoužívejte hrubé či drsné materiály, rozpouštědla, jiné agresivní čističe. Zařízení po vyčištění otřete. **Distributor:** Technaxx Deutschland GmbH & Co.KG, Konrad-Zuse-Ring 16-18, 61137 Schöneck, Německo