

Technaxx® * Návod k obsluze

Laserový dálkoměr TX-152

Tímto výrobcem Technaxx Deutschland GmbH & Co.KG prohlašuje, že tento výrobek, ke kterému se tyto návod k obsluze, splňuje požadavky základními norem uvedených ve směrnici Rady **RED 2014/53/EU**. Prohlášení o shodě naleznete zde: www.technaxx.de/ (v liště "Konformitätserklärung" dole).

Před prvním použitím zařízení si pečlivě přečtěte návod k obsluze.

Číslo servisního telefonu technické podpory: 01805 012643 (14 centů/min z pevné linky v Německu a 42 centů/min z mobilních sítí). Email zdarma: support@technaxx.de

Uschovejte tento návod k obsluze pro budoucí použití nebo sdílení produktu opatrně. Udělat to samé s originálními doplňky pro tento produkt. V případě záruky, obraťte se na prodejce nebo obchod, kde jste tento výrobek zakoupili.

Záruka 2 roky

Užijte si vašeho výrobku. *Sdílejte své zkušenosti a názory na jednom z dobře známých internetových portálů.

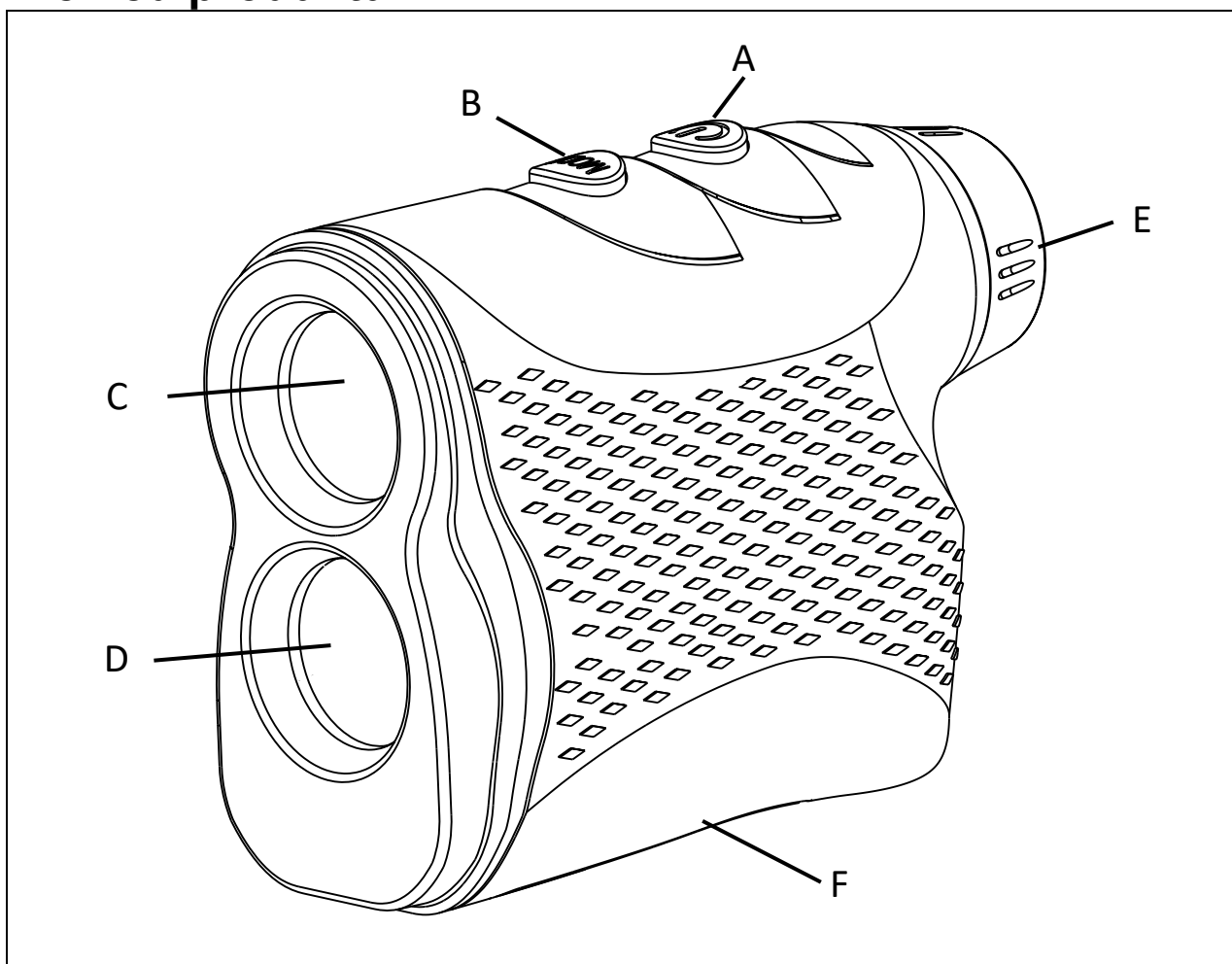
Vlastnosti

- Měřicí dosah až 600 metrů
- 6násobné zvětšení
- Nastavitelné zaostření
- Golfový režim (pinseeker)
- Režim měření rychlosti
- Přesnost +/- 1m
- Se zásuvkou pro stativ

Úvod



Laserový dálkoměr je přenosné optoelektronické zařízení, které lze použít k měření vzdálenosti a rychlosti. Jedná se o dálkoměr, který by mohl měřit s vysokou přesností a rychlostí s nízkou spotřebou energie. Je také schopen identifikovat malé cíle (například stožáry) a ignorovat rušivé objekty na pozadí, jako jsou stromy nebo keře.

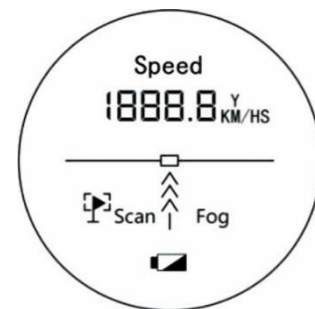
Přehled produktu




A	Tlačítko napájení
B	Tlačítko režim
C	Laserová emise / čočka objektivu
D	Laserová přijímací čočka
E	Zaostření čočky
F	Příhrádka na baterie

LCD displej

Scan (sken)	→ Režim nepřetržitého měření
Fog (mlha)	→ Režim mlhy
Speed (rychlost)	→ Režim měření rychlosti
+ Scan (sken)	→ Režim vyhledávání pinů
	→ Cílové centrum
8888	→ Zobrazit číselnou hodnotu
----	→ Žádná číselná hodnota
^Y KM/HS	→ Ukazatel jednotky
	→ Indikátor vybití baterie



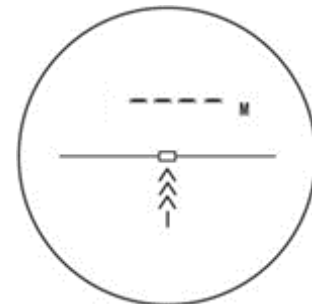
Použití zařízení

Dálkoměr má dvě tlačítka: vypínač “

Zapnutí

Krátkým stisknutím tlačítka napájení zapnete dálkoměr. Přejít do režimu měření vzdálenosti. Displej LCD se zobrazí podle obrázku vedle.

Poznámka: Zařízení se po 1 minutě automaticky nevypne.



Upravit zaostření

Prohlédněte si okulár, otáčejte okulárem ve směru nebo proti směru hodinových ručiček, dokud nebude pohled jasně zaostřen. Lidé s dalekozrakostí nebo krátkozrakostí mohou dálkoměr používat v rozsahu -5 až +5 dioptrií bez použití brýlí.

Změna režimu a jednotek

Režim přepnete krátkým stisknutím tlačítka režimu (B). Režim přepnete dlouhým stisknutím tlačítka režimu (B). Režimy jsou měření, mlha, vyhledání pinů, rychlost. Jednotky jsou “M” pro metr nebo “Y” pro yardy při měření vzdálenosti. “KM/H” pro kilometry za hodinu nebo “M/S” metr za sekundu v rychlosti.

Slabá baterie

Pokud se na displeji zobrazí indikátor “

Režimy

Režim vyhledávání pinů

Zejména pro golf je tento režim velmi užitečný. Chcete-li změřit vzdálenost od golfových vlajek, aktivujte tento režim. Vlajka bude sledována a izolována od pozadí. Během skenování přesuňte cílový střed kolem golfové vlajky. Vzdálenost vlajky bude přesně změřena.

Krátce stiskněte tlačítko napájení a zobrazí se hodnota vzdálenosti. Podržte tlačítko napájení a nepřetržitě měřte kolem tyče vlajky, dokud není hodnota stabilní. Tato hodnota je vzdálenost od stožáru.

Režim mlhy

Během mlhy nebudete moci měřit vzdálené cíle, protože mlha bude odrážet laser. Tento režim filtruje odražený laser do prvních 30 metrů. Míra vzdálenosti není nyní způsobena chybami laserů odrážejících mlhu.

Krátkým stisknutím tlačítka napájení změřte vzdálenost k objektu v mlze.

Režim rychlosti

Pro měření rychlosti pohybujících se objektů se měření vzdálenosti provádí dvakrát. Rychlost pohybujících se objektů může být získána rozdílem vzdálenosti, vyděleným časovým intervalem dvou měření rozsahu.

Zaměřte na objekt a krátce stiskněte tlačítko napájení. Zaměřte se na objekt, zatímco se pohybuje směrem k vám nebo od vás, dokud se na obrazovce nezobrazí hodnota rychlosti.

Odstranění závad

Ot: Zařízení nelze zapnout

Od: Baterie může být vybitá. Vyměňte 2 AAA baterie za nové.

Ot: Mohu používat dobíjecí baterie?

Od: Ano, dobíjecí baterie lze použít.

Ot: Naměřenou hodnotu nelze zobrazit

Odp.1: Ujistěte se, že laserová emise a přijímací čočka je čistá.

Odp.2: Měřicí rozsah dálkoměru by mohl být ovlivněn úhlem cílů. Ujistěte se, že může odrážet laser směrem k dálkoměru.

Ot: Naměřenou rychlost nelze zobrazit

Od: Měřený cíl by se měl pohybovat směrem k vám nebo od vás.

Bezpečnostní instrukce

UPOZORNĚNÍ Laserový produkt třídy 1.

UPOZORNĚNÍ Nedívejte se do laserového paprsku ani se na něj nedívejte přímo optickými nástroji.

Důležité tipy

- Měřicí rozsah dálkoměru může být ovlivněn úhlem mezi laserem a cíli. Měřicí rozsah je lepší, pokud je mezi laserem a cílem hladký povrch, jasná barva, velký povrch terčů a pravoúhlý úhel.
- Nízká baterie může ovlivnit přesnost.
- Pokud dálkoměr delší dobu nepoužíváte, vyjměte prosím baterii.
- Pokud je vnější čočka znečištěná, očistěte ji jemně pomocí přiloženého hadříku na čočky.
- Při přenášení nebo provozu by se mělo zabránit kolizi nebo vysokému tlaku.
- Uchovávejte zařízení na suchém, chladném a vzdušném místě a vyhýbejte se prachu, přímému slunečnímu záření a extrémním změnám teploty.
- Pokud bylo zařízení vystaveno extrémním teplotním výkyvům, počkejte před použitím přibližně 2 hodiny, dokud nedosáhne teploty okolí.

NE

- Při sledování se nedívejte přímo do laserové emisní čočky.
- Nedotýkejte se okuláru přímo, aby nedošlo k poškození. Toto zařízení bylo přesně vyrovnáno a nastaveno přesným zařízením. Nikdy ho nerozebírejte.
- Nemířte laserem na slunce nebo silné světlo, aby nedošlo k poškození fotocitlivého prvku.
- K čištění nepoužívejte jiné materiály, aby nedošlo k poškození povlaku.

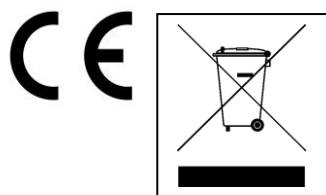
Děti a osoby s postižením

Elektrická zařízení nepatří do rukou ani dětí, ani osob s omezenými fyzickými/smyslovými/duševními schopnostmi. Na děti by se mělo vždy dohlížet, aby se zajistilo, že si nebudou hrát s tímto zařízením.

Plastové obaly také vždy uchovávejte mimo dosah dětí. Hrozí nebezpečí udušení!

Technické údaje

Typ laseru	Třídy 1
Vlnová délka	905nm
Průměr objektivu	16mm
Exit průměr zornice	3,8mm
Měřicí rozsah vzdálenosti	5-600m
Měřicí rozsah rychlosti	0-300km/h
Zvětšení	6násobné
Třída IP	IP 54
Přesnost měření vzdálenosti	±1m
Přesnost měření rychlosti	±5km/h
Pracovní teplota	0°C až 40°C
Baterie	Baterie typu 2x "AAA", 1,5V
Hmotnost / rozměry	172g / (D)105 x (Š)82 x (V) 43mm
Obsah balení	Technaxx TX-152, 2x AAA baterie, ledvinka, ruční lano, čisticí hadřík, návod k obsluze



Pokyny pro ochranu životního prostředí: Obalové materiály jsou suroviny a lze je opět použít. Obaly oddělit podle jejich druhu a v zájmu ochrany životního prostředí zajistit jejich likvidaci podle předpisů. Vyřazené přístroje a baterie nepatří do domovního odpadu! Odborně se musejí zlikvidovat i staré přístroje a baterie!

Čištění: Chraňte zařízení před znečištěním a kontaminací (použijte čistý hadřík). Nepoužívejte hrubé či drsné materiály, rozpouštědla, jiné agresivní čističe. Zařízení po vyčištění otřete. **Distributor:** Technaxx Deutschland GmbH & Co.KG, Kruppstr. 105, 60388 Frankfurt a.M., Německo